

Najdroższa dla potomności pamiątka

Historia kompleksu parlamentarnego przy ulicy Wiejskiej

Warszawa 2022



Drzwi do sali posiedzeń. Nad nimi obraz Michała Borucińskiego „Polska” („Pokłon trzech króli”), 05.1926 r.
Narodowe Archiwum Cyfrowe

W nowym gmachu, który będzie na pewno nieskończenie wygodniejszy i wspanialszy, mogą powstać doskonale ustawy, będzie on zapewne świadkiem chwil wiekopomnych. Ten jednak, w którym dziś obraduje Sejm, aczkolwiek skromny i niewygodny, pozostanie na zawsze najdroższą dla potomności pamiątką, jako miejsce, gdzie dokonało się odrodzenie i scalanie się Najjaśniejszej Rzeczypospolitej.

K. Tołłoczko, *Gmach Sejmu Ustawodawczego*, „Roboty Publiczne” 1919, z. 2, s. 41.

Aż do początku XX w. Sejm nie posiadał własnej stałej siedziby. W okresie I Rzeczypospolitej obrady odbywały się w gmachach o funkcjach reprezentacyjnych i o dużej kubaturze (m.in. w zamkach królewskich), a zgromadzenia wybierające króla na polach elekcyjnych (m.in. na warszawskim Kamionku i Woli). Sejmy zbierały się w: Piotrkowie, Krakowie, Toruniu, Bydgoszczy, Radomiu, Sandomierzu, Lublinie, Parczewie, Grodnie i Warszawie. Od 1919 r. siedziba parlamentu znajduje się przy ul. Wiejskiej w śródmieściu stolicy.

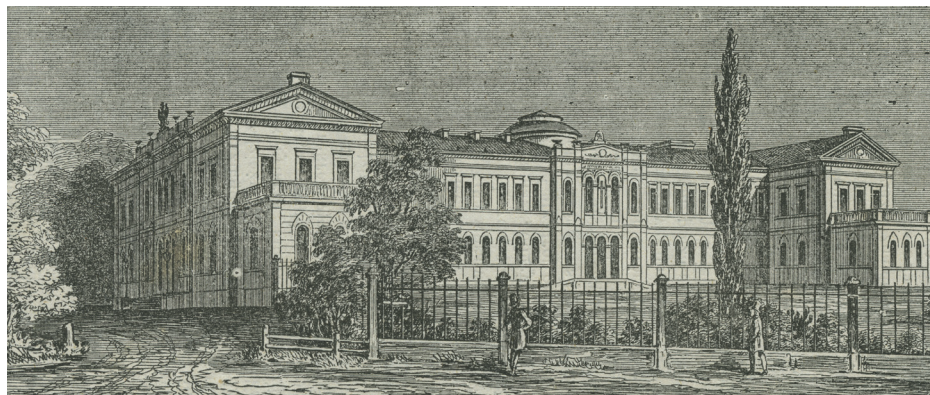
Współczesny kompleks sejmowy przypomina małe miasteczko. Tworzą go m.in.: XIX-wieczny budynek z czasów Instytutu Aleksandryjsko-Maryjskiego; gmachy zaprojektowane w międzywojniu przez Kazimierza Skórewicza; w okresie powojennym – przez Bohdana Pniewskiego; nowy dom poselski – dzieło Małgorzaty Handzelewicz-Waławek z drugiej połowy ubiegłego wieku oraz XXI-wieczne realizacje Bolesława Stelmacha. Dwa budynki Kancelarii Sejmu znajdują się poza kompleksem przy ul. Wiejskiej – na ul. Ludnej 4a oraz ul. Zagórnej 3.



Instytut Szlachecki

Historia zabudowań współczesnego kompleksu parlamentarnego zaczęła się w połowie XIX w. W 1851 r. rozpoczęto budowę siedmioklasowej placówki edukacyjnej dla młodzieży – Instytutu Szlacheckiego. Architekt Antoni Sulimowski zaprojektował budynek w kształcie litery „T”, by w ten sposób upamiętnić nazwę „Tivoli” (w poł. XIX w. był to ogród na ul. Wiejskiej, ciągnący się w dół do ul. Rozbrat). Sulimowskiego wspierali Bolesław Podczaszyński i Karol Martin; naczelnym konstruktorem został Józef Orłowski, a po nim – Teofil Schuller. Klasycystyczna bryła budynku była dwukondygnacyjna. Na parterze umieszczono kancelarię, siedem sal lekcyjnych, dwie sale rekreacyjne, muzeum i laboratorium. Na piętrze znajdowały się: mieszkanie dyrektora; dwa dormitoria dla uczniów; dwie kaplice – katolicka i prawosławna (zaprojektowane przez Podczaszyńskiego); sala do muzyki i przedmiotów specjalistycznych oraz wieżyczka z niewielkim obserwatorium astronomicznym, używana także jako malarnia. Skrzydło przeznaczono na jadalnię, wykorzystywaną podczas uroczystości szkolnych jako sala zebrań. Mieściło się w niej ponad 200 osób. Za jadalnię – miejscem obrad przyszłego Sejmu – znajdował się mniejszy budynek, gdzie ulokowano kuchnię, łaźnię i infirmerię. Na podwórzu powstały stajnie i szopy na drewno.

Uroczyste otwarcie gmachu, połączone z inauguracją roku szkolnego, odbyło się 15 września 1853 r. Personel nauczycielski Instytutu stanowili wybitni pedagodzy, m.in.: fizyk Stanisław Przysański, filolog Augustyn Szmurło, logik Adolf Kudasiewicz, językoznawca Feliks Żochowski. Rysunku i malarstwa uczyli Filip Romanowski i Józef Polkowski, muzyki – Władysław Wiślicki. Wykłady o rolnictwie prowadził Adam Mieczyski.



Gmach Instytutu Szlacheckiego przy ul. Wiejskiej. „Józefa Ungera Kalendarz Warszawski Popularno-Naukowy na Rok Zwyczajny 1854”, Warszawa 1853. Mazowiecka Biblioteka Cyfrowa

Instytut Aleksandryjsko-Maryjski

Na mocy ustawy z dnia 20 maja 1862 r. o wychowaniu publicznym w Królestwie Polskim połączono Instytut Aleksandryjski z Puław z Instytutem Maryjskim w Warszawie (znajdującym się przy ul. Miodowej). W ten sposób powołano Instytut Aleksandryjsko-Maryjski Wychowania Panien, którego siedzibą stał się gmach dawnego Instytutu Szlacheckiego. Dokonano przy tym niewielkich remontów budynku. Pod kierownictwem Władysława Kosmowskiego rozbudowano m.in. infirmerię.

W pierwszych latach w Instytucie pracowali m.in.: Narcyza Żmichowska, Ignacy Boczyliński, Wojciech Grochowski. Większość uczennic stanowiły córki rosyjskich oficerów i urzędników. Zachęcano także dziewczęta z polskich rodzin ziemiańsko-inteligentnych. Placówka wkrótce stała się narzędziem rusyfikacji. Od 1867 r. Instytut pozostawał pod opieką cesarzowej Marii Aleksandrowny i pod bezpośrednim nadzorem cesarskiej kancelarii. Rangę placówki podkreślały wizyty dygnitarzy, w tym samego Aleksandra II.

Instytut zakończył swoją działalność po ewakuacji Rosjan w 1915 r. Niemcy urządzili tutaj Instytut Badania Krwi – wojskowy szpital zakaźny.



Najstarsza zachowana fotografia gmachu Aleksandryjsko-Maryjskiego Instytutu Wychowania Panien, ok. 1865 r. Widok od strony ul. Wiejskiej. Fot. Konrad Brandel. Muzeum Narodowe w Warszawie



Otwarcie Sejmu Ustawodawczego, 10.02.1919 r. Biblioteka Sejmowa

Przebudowa

Propozycję tymczasowej adaptacji Instytutu Aleksandryjsko-Maryjskiego Wychowania Panien na potrzeby Sejmu wysunął podobno inżynier Franciszek Lilpop. Był to jeden z nielicznych obiektów w stolicy, w którym znajdowała się sala o kubaturze umożliwiającej organizację obrad plenarnych oraz wiele mniejszych pomieszczeń potrzebnych na posiedzenia komisji i klubów parlamentarnych. Rada Ministrów 22 listopada 1918 r. podjęła decyzję o powierzeniu Ministerstwu Spraw Wewnętrznych przeprowadzenia szybkiej adaptacji obiektu. Formalne przejęcie budynku od władz wojskowych nastąpiło 1 grudnia 1918 r.

Adaptację gmachu poinstytutowego na potrzeby Sejmu rozpoczęto 20 grudnia 1918 r. Zaangażowano ponad 300 robotników. Budżet projektu wyniósł 1 mln marek polskich. Kierownictwo robót sprawował zespół w składzie: architekt Kazimierz Tołłoczko; współpraca – inżynier Gustaw Trzciniński, szef wydziału budowlanego Ministerstwa Spraw Wewnętrznych; architekt Romuald Miller oraz ogrodnik planista Tadeusz Szanior. 10 lutego 1919 r. na swym pierwszym posiedzeniu zebrał się w tym gmachu Sejm Ustawodawczy II RP.

Sala obrad Sejmu

Sala posiedzeń Sejmu urządzona została w największym pomieszczeniu Instytutu Aleksandryjsko-Maryjskiego – w dawnej jadalni. Podwyższono część prezydyjną i centralnie ulokowano fotel marszałka. Przed nim umieszczono mównicę. Po obydwu stronach wydzielono miejsca dla członków rządu. Na ścianie nad absydą umieszczono łacińską sentencję: „SALVS REIPUBLICAE SVPREMA LEX” (dobro Rzeczypospolitej najwyższym prawem). Z drugiej strony sali, nad drzwiami wejściowymi, znajdował się obraz „Polska” („Pokłon trzech króli”) autorstwa Michała Borucińskiego. Część prezydyjną od poselskiej oddzielał kanał dla stenografów. W sali ustawiono 28 rzędów po 20 foteli. Na galerii wydzielono miejsca dla korpusu dyplomatycznego, prasy i publiczności, ale ze względów bezpieczeństwa zwykle wydawano do 200 kart wstępu.

WNIOSEK

posłów OSIECKIEGO, MORACZEWSKIEGO, MAJA, BOJKI, NOWICKIEGO, ŚLIWIŃSKIEGO i tow, w sprawie dodatkowych budowli do istniejącego gmachu Sejмового.

WYSOKI SEJM raczy uchwalić:

Zanim będzie wzniesiony nowy gmach sejmowy, jako dzieło sztuki i pomnik kultury narodowej, okazuje się konieczna potrzeba budowy dodatkowego skrzydła od strony południowej na pomieszczenie sali amfiteatralnej, pawilonu dla marszałka i domu dla posłów, Sejm upoważnia przeto prezydium do natychmiastowego przystąpienia do tych budowli i wotuje na bieżący okres budżetowy kwotę 5 milionów marek.

Warszawa, dn. 2 sierpnia 1919 r.

Wnioskodawcy:

Osiecki, Moraczewski, Maj, Bojko, Nowicki, Śliwiński.

Tabor, Malupa, Bagiński, Smola, Skrzypek, Kotnis, Koźlicki, Rataj, Bryl, Stapiński, Matusz, Madej, Duro, Niedziałkowski, Szczerkowski, Misiotek, Matakiewicz, Średniawski, Putek, Soltys, Bardel, Kielak.

Sala obrad Senatu

Adaptacja Instytutu Aleksandryjsko-Maryjskiego na potrzeby Sejmu była w zamierzeniu rozwiązaniem tymczasowym. Uchwalenie konstytucji marcowej w 1921 r., zakładającej dwuizbowość, wymusiło przebudowę kompleksu – wyodrębnienie dwóch sal na obrady parlamentu.

Po wyborach 1922 r. Sejm i Senat obradowały naprzemiennie. Marszałek Senatu oraz senaccy urzędnicy otrzymali do dyspozycji gmach z końca XIX w. (dziś bud. G). W 1924 r. zdecydowano o przekazaniu Senatowi dawnej jadalni Instytutu Aleksandryjsko-Maryjskiego. W 1928 r. powstał Komitet Nadzorczy Przebudowy Gmachu Senatu, którym kierował marszałek Izby Wyższej. Roboty budowlane, zrealizowane między czerwcem a listopadem 1928 r., koordynował architekt Stanisław Miecznikowski.

Remont wynikał z konieczności skrócenia sali ze względu na liczbę senatorów. Kolejne rzędy foteli (w sumie osiem) ustawiono tak, by każdy następny znajdował się nieco wyżej. Zachowano półkolistą wnękę dla marszałka i ław rządowych. Wymieniono stolarkę meblową na jaśniejsze drewno brzozone. Półkolistą mównicę zastąpiono prostopadłościenną. Żeliwne kolumny obmurowano, nadając im charakter dorycki. Zmieniono także system doświetlenia. Sala stała się kameralna, poprawiła się również akustyka. Pierwsze posiedzenie Senatu w przebudowanej sali odbyło się 10 listopada 1928 r.

Komitet Nadzorczy Rozbudowy Gmachu Sejmowego

W dniu 2 sierpnia 1919 r. — stosownie do wniosku podpisanego przez grupę kilkudziesięciu posłów — Sejm uchwalił: „zanim będzie wzniesiony nowy gmach Sejmowy, jako dzieło sztuki i pomnik kultury narodowej, okazuje się obecnie konieczna potrzeba budowy dodatkowego skrzydła od strony południowej na pomieszczenie sali amfiteatralnej, dalej pawilonu dla marszałka i domu dla posłów. Sejm upoważnia przeto prezydium do natychmiastowego przystąpienia do tych budowli i wotuje na bieżący okres budżetowy kwotę 5 milionów marek”.

W 1919 r., z inicjatywy posła Hipolita Śliwińskiego, zorganizowano zamknięty konkurs na rozbudowę kompleksu parlamentarnego. Zaproszono do niego architektów z trzech miast: Warszawy, Krakowa i Poznania. Wśród nich znaleźli się: Czesław Przybylski, Marian Lalewicz, Adam Ballenstedt, Stanisław Cybichowski, Roger Sławski, Ludwik Wojtyczko, Kazimierz Wyczyński, Jan Zawiejski. Przygotowanie projektów wstrzymał wybuch wojny polsko-bolszewickiej.

W 1922 r. wrócono do idei konkursu. Komisja oceniająca zdecydowała o wyborze do realizacji projektu Przybylskiego, który zakładał budowę nowego monumentalnego gmachu z amfiteatralną salą posiedzeń.

Ostatecznie do realizacji wniosku posłów, którzy apelowali o rozbudowę kompleksu sejmowego, doszło dopiero w 1925 r. Powołano wówczas Komitet Nadzorczy Rozbudowy Gmachu Sejmowego, któremu przewodniczył Wicemarszałek Jędrzej Moraczewski (potem Marszałek Maciej Rataj). W jego skład weszło dziewięciu posłów (Adam Chądzyński, Nikodem Hryckiewicz, Fabian Jeremicz, Jakub Karau, Władysław Kosydarski, Hipolit Śliwiński i Paweł Wasyńczuk) i dwóch senatorów (Joachim Hempel i Moses Körner). Komitet Wykonawczy tworzyli: naczelnik Wydziału Finansowo-Gospodarczego Biura Sejmu i Senatu Leonard Elżanowski, dyrektor Biura Sejmu i Senatu Jerzy Pomykański oraz architekt Kazimierz Skórewicz – po I wojnie światowej Naczelnik Gmachów Państwowych, kurator Zamku Królewskiego w Warszawie.

Reprezentacja parlamentarna była wielopartyjna. Członkowie Komitetu posiadali doświadczenia konstruktorsko-budowlane. Chądzyński ukończył Wydział Budowy Maszyn na Politechnice w Pradze. Hryckiewicz w okresie I wojny pracował w firmie budowlanej w Petersburgu oraz był zastępcą naczelnika budowy Kolei Czarnomorskiej w Soczi. Jeremicz był elektrotechnikiem, a Kosydarski – inżynierem dróg i mostów. Śliwiński – główny orędownik budowy nowej siedziby, poseł sprawozdawca całego zamierzenia – studiował budownictwo lądowe na Politechnice Lwowskiej. Hempel pracował na stanowisku dyrektora kopalni węgla kamiennego Towarzystwa Francusko-Włoskiego Dąbrowskich Kopalń Węgla w Sosnowcu oraz zakładów hutniczych

w Czeladzi, był właścicielem kamieniołomów i wapienników pod Kielcami. Körner był przed wojną kierownikiem robót na budowie kolei Siedlce-Bołogoję, nadzorował także rozbudowę sieci tramwajowej w Warszawie oraz był dyrektorem fabryki obróbki drewna w Białej Podlaskiej. Doświadczenia zawodowe owych parlamentarzystów zapewniały realny nadzór nad realizacją projektu przebudowy.

Rozbudowa kompleksu sejmowego

Autorem projektu rozbudowy kompleksu parlamentarnego był architekt Kazimierz Skórewicz. Prace nad reorganizacją przestrzeni sejmowej trwały trzy lata. Podstawowym założeniem programu było użycie polskich materiałów – przykładowo, do wykończenia sali obrad i holu domu poselskiego sprowadzono kieleckie marmury „Sitkówka” i „Szewce”. Większość prac murarskich i żelbetonowych wykonała firma Tor, tynkarskich i sztukatorskich – firma Witold Krassowski i S-ka Inż.; główne bramy wejściowe, balustrady na klatki schodowe, kraty okienne – fabryka Młot i firma H. Zielenieckiego; okucia budowlane – Fabryka Okuć Budowlanych i Odlewni Metali K. Dobrowolski i F. Huskowski.



Kompleks parlamentarny po przebudowie, po 1928 r. Biblioteka Sejmowa

Komitet Nadzorczy Rozbudowy Gmachu Sejmowego dążył do tego, by parlament II kadencji zainauguował swoje prace w nowych salach obrad. Pod koniec zimy 1928 r. roboty wykończeniowe prowadzono na dwie zmiany, aż do ostatniej chwili.

Podstawę konstrukcyjną nowych gmachów tworzył szkielet żelbetonowy, wypełniony cegłą pustakową. Do dawnego gmachu szkolnego dobudowano od strony południowej amfiteatralną salę posiedzeń Sejmu. Skrzydło ze starą salą obrad przekazano Senatowi. Zbudowano czteropiętrowy dom poselski. Przewidziano w nim: ok. 160 pokoi, liczne sale dla komisji oraz bibliotekę i lokale usługowe (m.in. restaurację). Hotel z półrotundą scalał parterowy łącznik przeznaczony na palarnię. Wykańczanie wewnątrz trwało do 1935 r.

Główne wejście do domu poselskiego – który przetrwał II wojnę światową – wiedzie od strony południowego dziedzińca. W dolnej części klatki schodowej znajdują się marmurowe płaskorzeźby dłuta Zofii Trzcińskiej-Kamińskiej – kobiece alegorie: *Mądrości*, *Pokoju*, *Sprawiedliwości*, *Sławy*, *Nauki*.

Nowa sala obrad

Sala posiedzeń Sejmu – zgodnie z projektem Skórewicza służąca także obradom Zgromadzenia Narodowego – miała kształt półrotundy, z galerią dla publiczności oraz kuluarami. Salę przykryto stropem kasetonowym, pośrodku oszklonym. Sklepienie podtrzymywał rząd monumentalnych kolumn okalających wewnątrz. Za nimi znajdowała się galeria dla publiczności – prawą lożę przeznaczono dla prezydenta, lewą zaś dla dziennikarzy. Lożę prezydencką ozdabiała srebrzona barierka z godłem Rzeczypospolitej oraz draperia z karmazynowego aksamitu.

Wnętrze sali utrzymano w duchu antycznego amfiteatru. Centralnie umieszczono część prezydialną. Za nią znajdowały się trzy wejścia dla: marszałka, ministrów oraz podsekretarzy stanu. Przed fotelem marszałka ulokowano mównicę, obok – miejsca dla stenografów. Fotele poselskie wykonano z jasnego dębu i wyłożono ciemnoniebieską skórą (w Senacie użyto skóry barwy wiśniowej). Projektował je Jerzy Siennicki.



Nowa sala posiedzeń Sejmu, 1929 r. Fot. Henryk Poddębski. Muzeum Warszawy

Na parterze salę otaczały kuluary, z których do środka prowadziło dziewięcioro symetrycznie ułożonych drzwi.

Budynek od zewnątrz zdobiły półkolumny. Wzdłuż jego górnej partii biegł fryz wykonany w latach 1927-1928 przez Jana Szczepkowskiego i Jana Biernackiego. Znajdowały się na nim płaskorzeźby w stylu narodowym: *Prawica z lewicą* (*Mysł Twórcza*), *Sztuka*, *Przysposobienie obronne* (*Sport*), *Orka*, *Żniwa*, *Przemysł* (*Rzemiosło*), *Wyzwolenie* (dzieła Szczepkowskiego); *Twórczość Literacka*, *Nauka*, *Sprawiedliwość*, *Legiony – 1914 rok*, *Marynarka*, *Handel i Rzemiosło* (autorstwa Biernackiego). Inauguracja nowej sali posiedzeń nastąpiła 27 marca 1928 r.

Dekoracja wnętrza sejmowych

Na początku 1929 r. marszałek Sejmu ogłosił konkurs na wykonanie dekoracji trzech płycin ściany prezydialnej w sali obrad. Termin składania prac określono na wrzesień tegoż roku. W założeniu miały to być dzieła wielkoformatowe (płyciny miały wymiary: środkowa – 14 x 4,65 m; boczne – 4,5 x 4,65 m). Do jury otwartego konkursu weszli: Marszałek Sejmu Ignacy Daszyński; dyrektor Departamentu Sztuki Wojciech Jastrzębowski; profesorowie Szkoły Sztuk Pięknych w Warszawie – Władysław Skoczylas, Kazimierz Skórewicz i Fryderyk Pautsch; dyrektor Biura Sejmu Henryk Pomorski.

Udział w konkursie wzięło 28 malarzy, w tym: Józef Mehoffer, Kazimierz Sichulski, Bronisław Bartel, Władysław Roguski, Tadeusz Pruszkowski, Ludomir Slendziński, Stanisław Batowski Kaczor, Zdzisław Eichler, Stanisław Gajewski, Konstanty Górski, Wlastimil Hofman, Stanisław Poraj Pstrokoński, Waclaw Piotrowski, Jan Wydra, Zofia Stryjeńska. Do finału zakwalifikowano dwanaście projektów.

Wystawę konkursową urządzono we wrześniu 1929 r. w salach Polskiego Klubu Artystycznego, mieszczącego się w hotelu „Polonia” w Warszawie. Konkurs wygrali *ex aequo* Slendziński (w części centralnej tryptyku umieścił przedstawienie obrad senatu rzymskiego, w częściach bocznych – alegorie Krakowa oraz Wilna) i Mehoffer (zapropozował secesyjny pejzaż rewiowy z alegorią Polonii,

wyobrażeniami żywiołów). Nagrodzone przez jury dzieła nie zyskały pochlebnych ocen krytyki artystycznej. Ostatecznie nie rozpoczęto realizacji malowideł.

W innych pomieszczeniach sejmowych sztuce dawnej (m.in.: „Konstytucja 3 maja” Jana Matejki, „Dzień Zaduszny na Wawelu” Wincentego Wodzinowskiego) towarzyszyła współczesna (m.in.: „Pory roku” Zofii Stryjeńskiej; „Polska” Michała Borucińskiego), krajobrazy Zułowa (miejsca urodzenia Marszałka Piłsudskiego) pędzla Zenona Konowicza. W kularach znajdowały się rzeźby przedstawiające m.in.: Macieja Rataja i Ignacego Daszyńskiego, „Polonia” dłuta Hanny Nałkowskiej-Bickowej oraz tablica upamiętniająca tragicznie zmarłego Gabriela Narutowicza.



Stanisław Batowski Kaczor, „Świt” (lewe skrzydło tryptyku „Polonia Triumfująca”), 1929 r.
Biblioteka Sejmowa

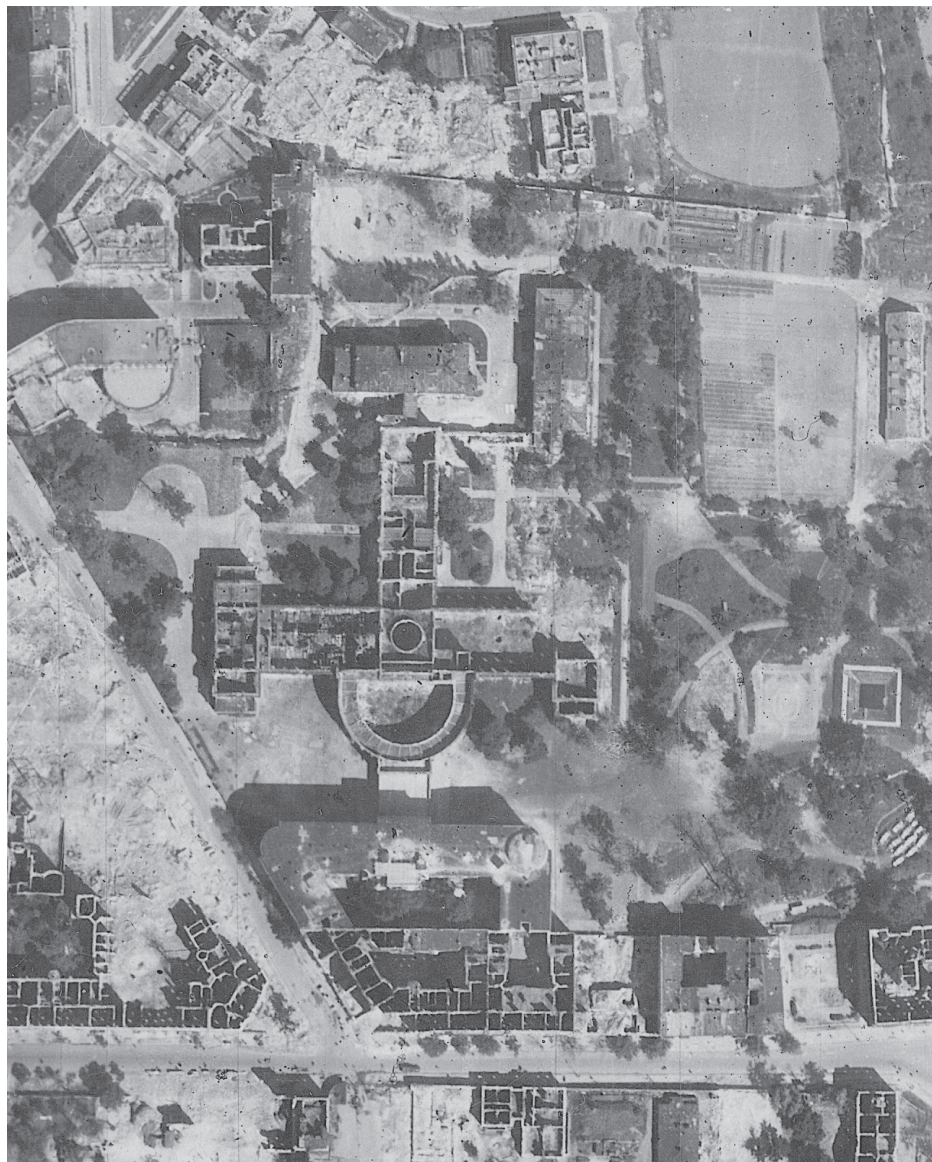
Kompleks parlamentarny w okresie II wojny światowej

Gmachy parlamentarne zostały uszkodzone w wyniku ostrzału artyleryjskiego 17 września 1939 r. Szczególnie ucierpiała sala posiedzeń, której dach zapadł się do środka. Zachowały się tylko ściany i solidna kamienna kolumnada galerii. Destrukcji uległy okładziny marmurowe. Uszkodzenia pozostałych budynków (hotelu sejmowego i części dawnego Instytutu Maryjskiego) były na tyle niewielkie, że obiekty mogły być wykorzystywane przez Niemców.

W okresie hitlerowskiej okupacji Sejm znalazł się w bezpośrednim sąsiedztwie tzw. dzielnicy policyjnej, której centrum stanowił gmach komendy Policji Porządkowej (Ordnungspolizei) w alei Szucha. Z całej dzielnicy, której osią były Al. Ujazdowskie i ul. Belwederska, ludność polską wysiedlono. Obszar ten przeznaczony został na miejsce zamieszkania niemieckich urzędników, oficerów i innych pracowników okupanta. W budynkach sejmowych urządzono koszary kilku batalionów tzw. Policji Prewencyjnej (Schutzpolizei), czyli specjalnych, zmilitaryzowanych oddziałów wchodzących w skład Policji Porządkowej. Stacjonował tutaj najpierw 301. batalion SS-Schutzpolizei, następnie 6. batalion SS oraz 17. batalion SS.

Ogrody sejmowe stały się w listopadzie i grudniu 1939 r. miejscem pierwszych masowych mordów ludności polskiej. Obszar ten wybrano na miejsce kaźni zarówno ze względu na oddalenie od budynków mieszkalnych, jak i na stacjonowanie tam oddziałów policyjnych. Egzekucje odbywały się głównie w miejscu, w którym obecnie znajdują się budynki senackie. Tragiczne wydarzenia sprzed ośmiu dekad upamiętnia obelisk znajdujący się w parku im. Marszałka Edwarda Rydza-Śmigłego.

Podczas powstania warszawskiego okolice Sejmu były terenem walk różnych oddziałów Armii Krajowej, przede wszystkim należących do Zgrupowania „Siekiera”, a także ochotniczego batalionu „Miłosz”, sformowanego z ochotników niezmobilizowanych 1 sierpnia.



Fotografia lotnicza dokumentująca stan zabudowy w rejonie ulic: Wiejskiej, Piusa XI (dziś Pięknej) oraz Górnośląskiej, 1945 r. Archiwum Państwowe w Warszawie

Odbudowa sali posiedzeń

Drugą wojnę światową przetrwał jedynie hotel poselski oraz XIX-wieczne pawilony pomocnicze po Instytucie Aleksandryjsko-Maryjskim, zajmowane przez biura Sejmu i Senatu. Sala obrad plenarnych była doszczętnie zniszczona; jej rekonstrukcja, nawiązująca do przedwojennego projektu Skórewicza, trwała 9 miesięcy. Dopiero 4 lutego 1947 r. odbyło się pierwsze powojenne posiedzenie Sejmu Ustawodawczego.

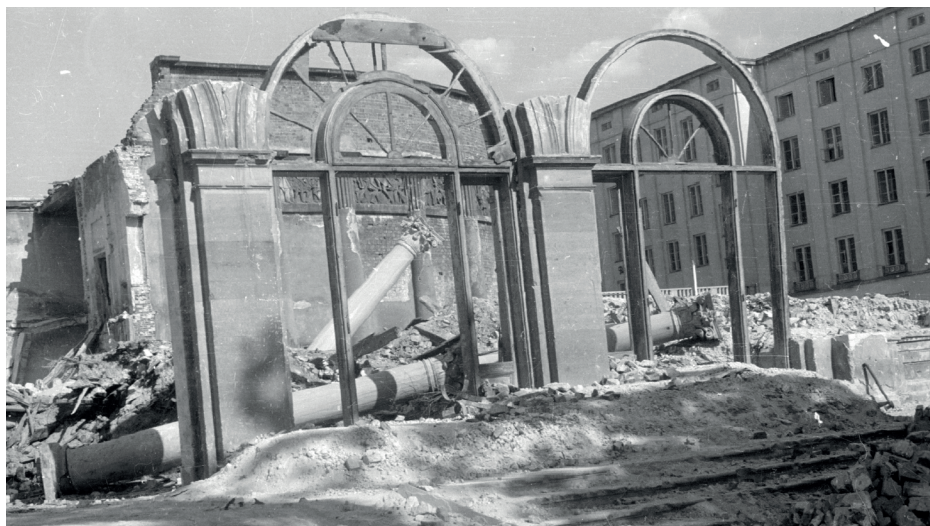
Fryz okalający u góry salę posiedzeń przetrwał częściowo. Zniszczeniu uległy płaskorzeźby Biernackiego, które odtworzył Szczepkowski.

W sali obrad poprawiono akustykę dzięki zastosowaniu łamanych płaszczyzn szklanych w budowie plafonu. Zrezygnowano także z marmurowego oblicowania ścian – kamień zastąpiono tkaniną. Stół prezydialny, balustrady ław rządowych i mównice, podobnie jak w międzywojniu, ozdobiono płaskorzeźbami Aleksandra Żurakowskiego. Na mównicy centralnie umieszczono przedstawienie *Dziejopisarstwa*, nawiązujące do prototypu z II RP. Płaszczyzny balustrady, ław rządowych i stołu prezydialnego ozdobiły personifikacje: *Sprawiedliwości, Przemysłu, Rolnictwa, Sztuk Pięknych, Nauki, Budownictwa, Żniw, Wojska, Rybolówestwa, Leśnictwa, Nauk Technicznych i Sztuk Plastycznych* oraz orły z herbami Łowicza, Legnicy, Jeleniej Góry, Warszawy, Gniezna, Krakowa, Wrocławia i Poznania.

Nowy kompleks sejmowy

Równocześnie przystąpiono do projektowania nowych budynków. Jedno z pierwszych rozwiązań zaproponował Maciej Nowicki. Architekt, po wojnie związany z Biurem Odbudowy Stolicy, zaprojektował gmach Sejmu na skarpie wiślanej, na wschód od lokalizacji międzywojennej. Stworzył perspektywę wzniesienia Warszawy z szeroko otwartym amfiteatrem i nowymi budynkami parlamentu oraz z zarysowanymi w oddali wieżowcami Śródmieścia. Nowicki miał wizję metropolitalnego centrum stolicy z monumentalnymi gmachami na skarpie wiślanej (obok Muzeum Narodowego, które chciał przykryć czterema kopułami).

Głównym obiektem miał być nowy gmach Sejmu z płaską kopułą o konstrukcji przypominającej koło rowerowe. Wnętrze hali, na planie koła o średnicy 120 m, dzieliły umieszczone promieniście trakty komunikacyjne. Architekt zakładał przy tym odbudowę zniszczonej sali obrad, zaprojektowanej niespełna dwie dekady wcześniej przez Skórewicza i połączenie jej z ocalałym hotelem poselskim. Na niezrealizowanych projektach znajdował się także długi budynek od wschodu sali posiedzeń. Nowicki proponował, by gmachy obrad obu izb parlamentu rozdzielały ogrody. Koncepcja ta nie zyskała przychylności władz.



Rozbiórka ruin dawnego Instytutu Aleksandryjsko-Maryjskiego. Widoczna uszkodzona sala posiedzeń Sejmu oraz hotel poselski, 1945-1946. Narodowe Archiwum Cyfrowe

Zlecenie zaprojektowania kompleksu sejmowego powierzono ostatecznie Bohdanowi Pniewskiemu, który był jednym z uczniów Kazimierza Skórewicza. Plan Pniewskiego został zatwierdzony przez Ministerstwo Odbudowy 23 maja 1949 r. Budowa trwała trzy lata. Do realizacji założenia powołano kilkunastoosobową pracownię, w której funkcje kierownicze sprawowali: Ludwik Borawski, Waław Borawski, Leszek Kołacz, Kazimierz Piechotka. Konstrukcję gmachu opracował Zbigniew Wasiutyński.

Koncepcja Pniewskiego korespondowała z przyjętym przez Biuro Odbudowy Stolicy założeniem o skumulowaniu budynków użyteczności publicznej na osi południkowej, wzdłuż Powiśla, połączonej z Łazienkami, parkiem Ujazdowskim, Ogrodem Botanicznym. Pniewski skupił się na stworzeniu kompleksu niskich pawilonów otwartych ku północy. Ich główny blok dostawiony został równoleżnikowo i przylegał do sali obrad; blok boczny zaś ulokowany został równolegle do linii skarpy (tam mieścić się miała m.in. Biblioteka Sejmowa). Budynki połączone były podcieniami, placami i wewnętrznymi dziedzińcami oraz okalającymi kompleks ogrodami, bez jakiegokolwiek płotu.

Architekt wykorzystał konstrukcje żelbetowe wypełnione ceglami, oblicowane jasnym wapieniem z Siedlca koło Złotego Potoku (okładanie elewacji rozpoczęło się dopiero pod koniec lipca 1952 r. i trwało ponad rok). Między oknami i pod nimi Pniewski wprowadził prostokątne gładkie płyciny. Wejście główne, nad którym umieszczono ozdobne płaskorzeźby z motywami florystyczno-faunistycznymi dłuta Jana Szczepkowskiego, znajduje się w pawilonie przylegającym do sali obrad.

Hall główny z dwubiegowymi schodami ma klimat zbliżony do westybulu paryskiego Théâtre des Champs-Élysées. Wnętrza budynku uzyskały ascetyczny charakter dzięki: użyciu do zdobień jasnego białego i szarego kamienia (białej Carrary, szarych Sławniowic, czarnego wapienia dębnickiego montowanej przez zespół kamieniarzy Edwarda Jagodzińskiego), pomalowaniu ścian i sufitów na biało oraz doświetleniu pomieszczeń z ukrytych lamp i świetlików dachowych. Sufity górnej kondygnacji hallu głównego wspierają żłobkowane kolumny. Balustradę wykonał z kutego żelaza Henryk Grunwald. Wmontowano w nią wachlarzyki i główki dziecięce; poręcz stanowi rzeźbiony wąż – symbol mądrości i nieśmiertelności.

Największym, po sali obrad, pomieszczeniem w kompleksie jest Sala Kolumnowa (nosząca imię Kazimierza Pużaka). Jej sufit wspiera 20 kolumn. Posadzkę zdobią barwne rozety – tłem kolistych kompozycji jest czarny Dębnik, pasy wytyczające bieg kolumnady są szare (ciemne Sławniowice), a na nich biały meander (Carrara). W rozetach widać także czerwony wapień węgierski Tardosz, kieleckie Szewce i śląską Zieloną Marianę.



Zaprojektowana przez Bohdana Pniewskiego 38-metrowa wieża z zegarem na szczycie, przewidziana na Archiwum Sejmowe. „Stolica”, nr 34 (93), 22.08.1948 r.

Przykuwającym uwagę elementem wyposażenia sali są wysokie, kryształowe kandelabry. Pniewski planował zawieszenie w sali wielobarwnych tkanin ściennych, ale nigdy się one tam nie pojawiły. Otwarcie gmachu nastąpiło 22 lipca 1952 r., czyli w dniu uchwalenia konstytucji PRL.

Najpiękniejszy z korytarzy sejmowych ma układ równoleżnikowy; zaczyna się przy wschodniej ścianie sali posiedzeń, obok wejścia na galerię sejmową. Zdobi go 20 zaprojektowanych przez Pniewskiego kolumn. Po bokach korytarza znajdują się sale, z których korzystają głównie komisje sejmowe.

Pniewski, projektując kompleks parlamentarny, czerpał inspiracje z Wenecji. Układ przestrzenny nawiązywał do placu Świętego Marka. Architekt zakładał postawienie kampanili. Rozważał dobudowanie drugiego skrzydła domykającego plac od strony ul. Wiejskiej. Nalegał na instalację loggii w centrum pawilonu północnego, z której politycy mieliby przemawiać do tłumów zgromadzonych przed Sejmem. Koncepcje te nie zostały jednak zrealizowane.



Kompleks parlamentarny po rozbudowie według projektu Bohdana Pniewskiego, lata 60. XX w.
Biblioteka Sejmowa

Przebudowy w drugiej połowie XX w.

W latach sześćdziesiątych doszło do kilku niewielkich zmian w kompleksie parlamentarnym. Wyburzono przedwojenną kamienicę znajdującą się między hotelem poselskim a kamienicami przy ul. Górnośląskiej. W kolejnej dekadzie wymieniono konstrukcję dachu z 1947 r. W sali obrad położono nową tapicerkę i wykładziny podłogowe, zainstalowano nowe oświetlenie elektryczne oraz aparaturę elektroakustyczną i urządzenia dla tłumaczy. Unowocześniono system klimatyzacji. Przeprowadzono szczegółową inwentaryzację przeciwpożarową.

Przedwojenny hotel dla posłów stał się zbyt ciasny. W 1973 r. ogłoszono konkurs na nowy budynek. Realizacja projektu Małgorzaty Handzelewicz-Waclavek, przy współpracy Andrzeja Kaliszewskiego, trwała do 1989 r. Dokonano wówczas rozbioru części budynków poinstitutowych (zostawiono jedynie bud. G).

Nowy dom poselski zamyka teren należący do parlamentu od północnego zachodu. Od strony skarpy wiślanej ma trzy kondygnacje mieszkalne; po przeciwnej stronie – sześć. Elewacje pokryte są ciemnoszarą okładziną z blachy miedzianej z wytłoczonym wzorem, nawiązującym do renesansowych, manierystycznych portali. Część gmachu oblicowano białym wapieniem, analogicznie do projektu Pniewskiego. Wejście główne, w trapezoidalnej wnęcie, z filarami obłożonymi granitem strzegomskim, znajduje się od strony ul. Senackiej. Hall główny zdobi miedziany sufit.

Przemiany po 1989 r.

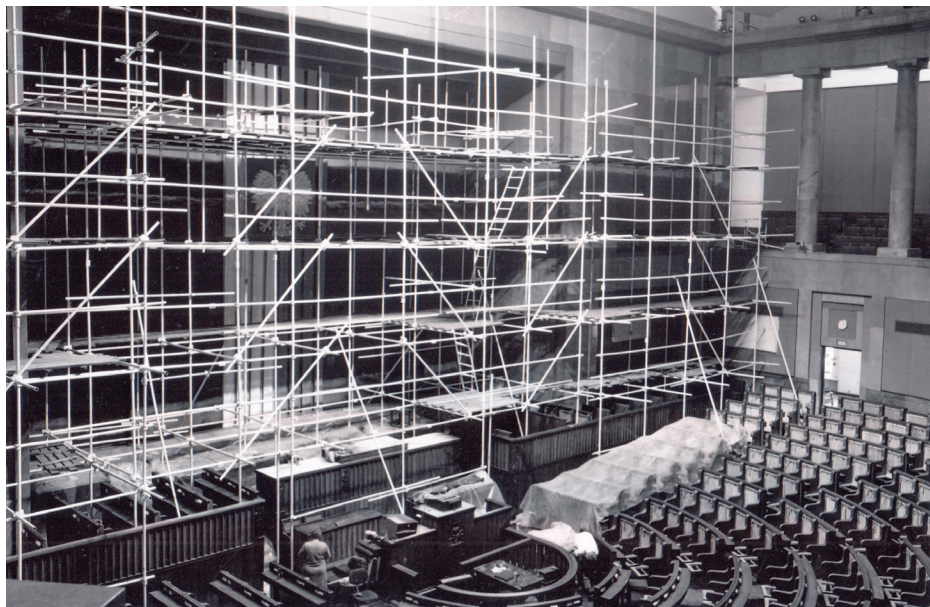
Demokratyczne przemiany ustrojowe wymusiły modyfikacje w zagospodarowaniu kompleksu przy ul. Wiejskiej. Symboliczną zmianą było dodanie korony do Orła Białego zdobiącego ścianę prezydyjną w sali obrad Sejmu (1990) oraz zawieszenie w niej krzyża (1997).

Priorytetem okazało się – podobnie jak po uchwaleniu konstytucji marcowej – znalezienie miejsca dla restytuowanego Senatu. Początkowo Izba Wyższa obradowała na przemian z Izbą Niższą w sali posiedzeń, a następnie – w Sali Kolumnowej.

Ostatecznie na miejsce sali obrad Senatu wybrano bud. A (według projektu Pniewskiego znajdować się tam miała Biblioteka Sejмова; u schyłku PRL zaś mieściło się Archiwum KC PZPR).

Remont sali na obrady Senatu przeprowadzono w latach 1990-1991. Według projektu Andrzeja Kaliszewskiego, współpracującego z Barbarą Kaliszewską i Bogdanem Napieralskim, połączono wówczas trzy pokoje pobiblioteczne. Aula zyskała kształt lekko amfiteatralny. Część prezydialna znajduje się na ścianie wschodniej.

W latach dziewięćdziesiątych XX w. usprawniono komunikację między budynkami sejmowymi, dobudowując m.in. przejście podziemne między bud. G i C-D. Dodatkowe pomieszczenia pracy biurowej uzyskano w budynku u zbiegu ulic Frascati i Wiejskiej (bud. P). Rozbudowano także nowy dom poselski, dodając skrzydło północno-wschodnie. Poinstytutowy budynek (dziś G), który znajdował się w gestii Kancelarii Rady Państwa, przekazano Kancelarii Sejmu na potrzeby komisji sejmowych.



Remont sali posiedzeń Sejmu, 1993 r. Fot. Henryk Rosiak. Biblioteka Sejмова

Nowe stulecie

W 2000 r. Kancelaria Sejmu i Stowarzyszenie Architektów Polskich ogłosiły ogólnopolski konkurs na rozbudowę Sejmu (gmach Biblioteki Sejmowej, budynek Komisji Sejmowych – oba przy ul. Wiejskiej – oraz budynek administracyjny przy al. Na Skarpie). Jury spośród 78 projektów w 2001 r. wybrało pracę Bolesława Stelmacha i Biura Architektonicznego Stelmach i Partnerzy, ale projekt nie został zrealizowany w całości.

W latach 2007-2010 wzniesiono budynek Wydziału Podawczego (bud. N) w północnej części kompleksu sejmowego, w bezpośrednim sąsiedztwie parku im. Marszałka Edwarda Rydza-Śmigłego. Większość jego powierzchni użytkowej znajduje się pod ziemią (m.in.: sortownia listów, magazyny oraz garaż).

W 2010 r. dostosowano salę posiedzeń do wymogów ochrony przeciwpożarowej, wymieniając m.in. tkaniny naścienne. Poprawiono także złączenia elementów godła znajdującego się nad stołem prezydialnym. W 2011 r. zespół budynków parlamentarnych został dostosowany do potrzeb osób ze szczególnymi potrzebami ruchowymi.

W 2015 r. przy domu poselskim, od strony południowej, wzniesiono budynek S, w którym znajduje się m.in. Wszechnica Sejmowa. Równocześnie powstało nowe przejście podziemne łączące hotel z salą posiedzeń oraz wyremontowano stary korytarz podziemny.

W 2016 r. na I piętrze elewacji budynku D umieszczono płaskorzeźby wykonane wspólnie według powojennego projektu Józefa Gosławskiego.

W latach 2017-2019 dokonano generalnego remontu trzypiętrowej nieruchomości pozyskanej od Skarbu Państwa, znajdującej się przy ul. Ludnej 4a. Część jej elewacji wyłożona została cegłą w kolorze naturalnym, co stanowi nawiązanie do przedwojennej zabudowy Powiśla. W budynku T znajdują się biura i magazyny Kancelarii Sejmu, w tym m.in. Czytelnia Zbiorów Historii Społecznej Biblioteki Sejmowej.

W grudniu 2018 r. został oddany do użytku budynek Komisji Sejmowych (U). Gmach ten, zaprojektowany przez Stelmacha, ma sześć kondygnacji nadziemnych; na pięciu z nich znajdują się sale konferencyjne; dodatkowo dwie największe sale



Budowa gmachu komisji sejmowych (bud. U), 11.03.2017 r. Fot. Jerzy Woźniak. Biblioteka Sejmowa



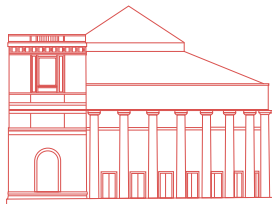
Remont generalny budynku T przy ul. Ludnej 4a, 4.02.2018 r. Biblioteka Sejmowa

do prac komisyjnych ulokowano na poziomie „-1”. Budynek połączono przejściem podziemnym z resztą kompleksu sejmowego. Pamiętając jeszcze czasy Instytutu Aleksandryjsko-Maryjskiego budynek G – gdzie obradują komisje – poddany został generalnemu remontowi w latach 2019-2021. Przed gmachem umieszczono popiersia marszałków izby poselskiej z okresu Sejmu Czteroletniego.

W kompleksie parlamentarnym znajduje się wiele miejsc pamięci. W hallu głównym budynku C-D prezentowane są cztery laski marszałkowskie oraz krzyż wykonany z okazji 1050. rocznicy chrztu Mieszka I. Sejm zdobią tablice honorujące: posłów – ofiary II wojny światowej; parlamentarzystów, którzy zginęli w katastrofie smoleńskiej; Świętego Jana Pawła II; Prezydenta Lecha Kaczyńskiego; Marszałka Sejmu Macieja Płażyńskiego.

W korytarzu przy gabinetach wicemarszałków – których wnętrza ozdobiono obrazami m.in. pędzla Józefa Rapackiego – urządzono galerię portretów marszałków sejmów z okresu II RP.

Pomieszczenia o charakterze reprezentacyjnym posiadają swoich patronów. Jedną z największych sal w kompleksie parlamentarnym nosi imię „Konstytucji 3 maja”. Patronami innych są zasłużeni politycy, m.in. marszałkowie: Ignacy Daszyński, Maciej Rataj, Wojciech Trąmpczyński, Wiesław Chrzanowski. Wnętrza zdobią portrety, rzeźby oraz różne artefakty związane z tytułowymi bohaterami. W ostatnich latach uhonorowano w ten sposób Jana Olszewskiego i Olgę Krzyżanowską – patronów sal konferencyjnych w budynku U.



Ekspozycja

Wystawa *Najdroższa dla potomności pamiątka* została przygotowana przez Wydział Muzealiów Biblioteki Sejmowej. Patronat Honorowy nad ekspozycją objęła Marszałek Sejmu Elżbieta Witek.

Autorami scenariusza są: Ewa Koralewska, Łukasz Kubacki, Błażej Popławski, a konsultantami merytorycznymi: Jarosław Kotowicz, Wojciech Kulisiewicz, Michał Wasiak, Jan Węgrzyn. Projekt graficzny przygotował Łukasz Kubacki.

Ekspozycja przedstawia historię kompleksu parlamentarnego od czasów gmachu XIX-wiecznego Instytutu Szlacheckiego do współczesności. Ukazane zostały przeobrażenia architektury, przebudowy i remonty, z uwzględnieniem projektów niezrealizowanych. Przypomniano konkursy na rozbudowę kompleksu i aranżacje wnętrz. Przedstawiono sylwetki głównych architektów i artystów plastyków pracujących w przestrzeniach sejmowych (m.in.: Kazimierza Tołłoczki, Kazimierza Skórewicza, Macieja Nowickiego, Bohdana Pniewskiego, Jana Szczepkowskiego, Jana Antoniego Biernackiego, Aleksandra Żurakowskiego, Zofii Trzcinińskiej-Kamińskiej, Małgorzaty Handzelewicz-Wacławek, Bolesława Stelmacha).

Obiekty zaprezentowane na wystawie pochodzą ze zbiorów: Agencji FORUM, Archiwum Akt Nowych, Archiwum Państwowego w Warszawie, Archiwum Senatu, Biblioteki Narodowej, Biblioteki Sejmowej, Filmoteki Narodowej – Instytutu Audiowizualnego, Fotopolski, Instytutu Solidarności i Męstwa im. Witolda Pileckiego, Instytutu Sztuki Polskiej Akademii Nauk, Mazowieckiej Biblioteki Cyfrowej, Muzeum Architektury we Wrocławiu, Muzeum Narodowego w Krakowie, Muzeum Narodowego w Warszawie, Muzeum Powstania Warszawskiego, Muzeum Warszawy, Narodowego Archiwum Cyfrowego, North Carolina State University, Polskiej Agencji Prasowej, Zamku Królewskiego w Warszawie.

Wielkoformatowe wydruki uzupełniono umieszczonymi w gablotach artefaktami i dokumentami znajdującymi się w zbiorach Wydziału Muzealiów Biblioteki Sejmowej.